

ЗНАЧЕННЯ ЦЕРКОВНОЇ АРХІТЕКТУРИ ДЛЯ ФОРМУВАННЯ ЖИВОПИСНОГО ОБРАЗУ ПОСЕЛЕНЬ

С. Пісьо, ст. викладач

ORCID ID: 0009-0001-7070-4199

Львівський національний університет природокористування

Н. Дудяк, д. е. н.

ORCID ID: 0000-0002-2746-1910

Херсонський державний аграрно-економічний університет

<https://doi.org/10.31734/architecture2024.25.135>

Пісьо С., Дудяк Н. Значення церковної архітектури для формування живописного образу поселень

«Церковна архітектура – це не лише будівлі, це мальовнича стежка до душі народу, де кожна вежа, кожне вікно, кожна деталь стає частиною живописного образу поселення, випромінюючи його історію, віру та духовність». Чільне місце в культурній діяльності населення посідає архітектура, що приносить їй загальне визнання. Зауважено, що протягом століть вироблявся неповторний стиль, який відобразив винахідливість, спостережливість, естетичні смаки та вподобання національних будівничих. Дерев'яні церкви – витвори архітектурної досконалості, які найкраще ототожнюють українців як націю. Церковна архітектура завжди відігравала важливу роль у формуванні мальовничого образу поселень, надаючи своїм вишуканим зовнішнім і внутрішнім оздобленням неповторну естетичність панорам міст і сіл. Наголошено, що церкви, як символи духовності та культурної національної спадщини, відображають як місцеву, так і світову історію, втілюючи віру, традиції й культурний дух громади у своїй архітектурі та символіці. Старовинні споруди вражають своєю раціональністю, гарним виглядом та дотриманням пропорцій, завжди доречним декоративним оздобленням. Кращі зразки народної архітектури витримали випробування часом і стали пам'ятками культури, що свідчить про високу майстерність і художній смак їхніх будівничих. Дерев'яна церковна архітектура посідає надзвичайне місце в історії українського будівництва. Саме в ньому найбільше проявився український архітектурний стиль, збагачений розмаїттям регіональних течій. Тим часом дерев'яна архітектура, яку здебільшого створювали місцеві громади, зберігала національну специфіку. Зауважено, що найвищим критерієм є оригінальність будівельних декорацій і композиційних рішень українського мистецтва, започаткованих під час зведення церков. Храмова архітектура завжди була не лише втіленням духовності та віри, а й ключовим елементом образу та архітектурної самобутності поселень.

Ключові слова: церква, дерев'яний храм, архітектура, живопис, культура, Бойківщина, ландшафт, народні майстри, будівничі.

Pisio S., Dudiak N. Importance of church architecture in shaping the picturesque image of settlements

"Church architecture is not only buildings, it is a picturesque path to the soul of the people, where every tower, every window, every detail becomes part of the picturesque image of the settlement, radiating its history, faith and spirituality." Architecture occupies a prominent place in the cultural activities of the population, bringing it universal recognition. Over the centuries, a unique style was produced, which reflected the ingenuity, observation, aesthetic tastes and preferences of national builders. Wooden churches are works of architectural perfection that best identify Ukrainians as a nation. Church architecture has always played an important role in shaping the picturesque image of settlements, adding a unique aesthetic touch to the panorama of cities and villages with its exquisite exterior and interior decoration. Churches, as symbols of spirituality and cultural national heritage, reflect both local and universal history, embodying faith, traditions, and the cultural spirit of the community in their architecture and symbolism. Ancient buildings impress with their expediency and rationality, good appearance and observance of proportions, and always appropriate decorative decoration. The best examples of folk architecture have withstood the test of time and become monuments of culture – testifying to the high skill and artistic taste of their creators. Wooden church architecture occupies an exceptional place in the history of Ukrainian construction. It is precisely in it that the Ukrainian architectural style, enriched by the magnificent variety of regional trends, manifested itself to the maximum extent. In the meantime, wooden architecture, the creation of which was mostly in the hands of local communities, preserved the national specificity. The maximum criterion is the originality of building sets and compositional solutions of Ukrainian art, which was initiated during the construction of churches. Temple architecture has always been not only an embodiment of spirituality and faith, but also a key element in the image and architectural identity of settlements.

Keywords: church, wooden temple, architecture, painting, culture, Boikivshchyna, landscape, folk craftsmen, builders.

Постановка проблеми. Церковна архітектура впливає на формування мальовничого образу поселень, враховуючи різні аспекти: від архітектурного стилю до символічного наповнення споруд, а також їхню взаємодію із соціокультурним контекстом. Вивчення цієї теми дасть змогу краще зрозуміти значення церковної архітектури як частини культурної спадщини, її вплив на формування естетичного сприйняття та ідентичності місцевих громад. Ми проаналізуємо, як церковна архітектура впливає на формування візуального образу населених пунктів, їхнього мальовничо-архітектурного ландшафту та соціокультурного контексту, розглянемо різні стилі та їхній вплив на формування місцевої ідентичності й естетичного сприйняття, навколишнього середовища.

Аналіз останніх досліджень і публікацій. На образотворчих візіях доцільно акцентувати увагу на питанні образу церкви як функції поселень, а роль церковної архітектури у формуванні образотворчого образу поселень досліджували в рамках історії архітектури, та історії мистецтва. Зазвичай цей образ належить до сфери міждисциплінарних досліджень, які поєднують архітектурні та художні перспективи.

У таких дослідженнях беруть участь архітектори, художники, мистецтвознавці, археологи тощо. Вони аналізують, як церковна архітектура впливає на мальовничі образи поселень, зокрема створюючи центральні точки та фокуси ландшафту, впливаючи на композиційну структуру поселення та взаємодіючи з місцевим середовищем [8]. Сюди належить аналіз конкретних прикладів архітектурних споруд у різних історико-культурних контекстах, які досліджували: І. Грабар, Г. Лукомський, О. Лушпинський, В. Січинський, В. Щербаківський, М. Драган, П. Юрченко, П. Жолтовський, Г. Логвін, І. Могитич, які акцентують на архітектурі церковного середовища [7].

Важливу роль деревних церков у створенні унікального мальовничого середовища карпатського регіону простежує у своєму дослідженні «Деревні церкви у формуванні мальовничого образу карпатського села» Я. Кравченко, висвітлюючи важливість таких споруд у формуванні унікального мальовничого середовища Карпатського регіону. Автор акцентує на культурній і архітектурній цінності таких споруд як необхідної складової традиційного сільського ландшафту. Храми відтворюють традиційні архітектурні стилі та майстерність ремісників, що є ключовими для збереження ідентичності регіону. Автор переконує, що наявність таких церков створює унікальний образ карпатського села, який

приваблює туристів і віддзеркалює неповторність культурного надбання регіону [2].

Творче переосмислення багаторічної спадщини української художньо-архітектурної традиції та її вплив на розвиток сільських поселень зацікавили Р. Кюнцлі і стали предметом її наукових роздумів [3]. У дослідженнях А. Степанюка та Р. Кюнцлі особливу увагу приділено ролі сільських територіальних громад у цих процесах, а також архітектурному плануванню сільських поселень. [9]. А. Мацьоха досліджував, як емоції впливають на сприйняття об'єктів культурної спадщини, що є частиною міських ландшафтів, проаналізувавши світовий та вітчизняний досвід використання ландшафтної організації цих об'єктів [5]. М. Михіденко наголосив на важливості розвитку сільських регіонів України, враховуючи виклики, які виникають унаслідок російсько-українського конфлікту, а також руйнування міської інфраструктури, особливо в зоні конфлікту.

Проте, незважаючи на різноманітність та кількість наукових розробок, тема ролі живопису в організації архітектурного образу сільських та міських поселень України на сучасному етапі потребує подальшого вивчення та практичного впровадження наукових розробок.

Постановка завдання. Наше завдання – дослідити вплив церковної архітектури на формування мальовничого образу поселень, зокрема їхні атмосферу та художню виразність; проаналізувати специфіку архітектурних рішень у контексті місцевих традицій, релігійних звичаїв та культурних особливостей.

Виклад основного матеріалу. Українське дерев'яне зодчество своєрідне і майстерне. У ньому переплітаються канони готики, ренесансу, бароко, а також найдавніші прийоми будівництва, українських і давньоруських архітектурних традицій, вироблених ще в дохристиянські часи. Вивчивши певні дерев'яні храми України, фахівці дійшли висновку, що в їхніх плануванні та оздобленні наявні елементи, характерні для язичницьких капищ далеких слов'ян. Арабські мандрівники залишили описи «язичницьких жертovníків» із гінкими верхами і солярними знаками на одвірках та елементах фасадів, котрі дивовижно перекликаються з церквами Карпатської Русі, що збереглися донині. Єдина відмінність – наявність типово християнської дзвіниці, але в деяких випадках її будували раніше за готову, досить стару будівлю. Хтозна, може, ці церкви спершу слугували храмами зовсім іншої віри... Такі випадки трапляються в історії.

Спеціалісти акцентують на більше ніж десяти регіональних стилів церковної дерев'яної архітектури, які сприймаються з історико-культурними регіонами України. Відрадно, що в Україні немає стилів, близьких до російської дерев'яної архітектури.

Церковне дерев'яне зодчество не зрівняється з кам'яною міцністю і довговічністю. Спустошлива сила вогню перетворила на попіл не одну тисячу геніальних зразків творчості людських рук. Проте жодна пожежа не була таким лихом, яке пережило українську дерев'яну архітектуру протягом ХХ століття. Цілеспрямовані руйнування у 1930-х роках, численні знищення і підпали у 1960–1970-х роках, злочини сучасних вандалів прокотилися культурною спадщиною країни, як орда Батия. Масштаби цієї катастрофи досі відомі. Це не просто втрачена чергова пам'ятка національного значення. Єдині у країні зразки унікальних архітектурних типів було втрачено: п'ятибанну двоверху церкву з п'ятьма куполами, напівбанний храм із двовежовим порталом, трибанну ротонду, хрестильну церкву галицького типу. Зникли цілі стилі: Лиманську та Охтирську школи Слобожанщини можна вивчати лише на зображеннях...

З урбаністичного кута зору, дерев'яні церкви в населених пунктах Карпатського краю можна розглядати як основні архітектурні елементи, що визначають загальний характер забудови. Зазвичай їх розташовували на височинах або на околицях селищ – наприклад, у Ворохті, Канорі, Верхній Турці, над навколишніми територіями. Орієнтуючись

на схід, такі храми завжди мали вхід із заходу. Часто до цих входів вели дороги або широкі стежки, іноді викладені кам'яними плитами. Для полегшення огляду церковної споруди та уникнення крутого підйому, в багатьох випадках влаштовували круговий обхід навколо церковного обійстя, а якщо підйом був крутий, встановлювали сходи. Часто церкви розташовували в центрі села (як-от у Кострині, Вишці, Яворові, Сколе, Турці), як головний архітектурно-композиційний центр населеного пункту [2].

Церковна архітектура, виконана в дереві, відображає виразну своєрідність українського народу. Церкви, які збереглися від ХVI до ХХ століття, стали надзвичайно цінними пам'ятками архітектури, хоча багато з них, на жаль, нині зникають. Бойківщина, зокрема, славиться як особливий заповідник найцікавіших прикладів народної церковної архітектури. Це підтверджують як історичні джерела, так і велика кількість збережених храмів. Серед сакральних споруд особливо вражають архаїчні та оригінальні бойківські церкви, які з художнього погляду вважаються найдосконалішими [1].

Бойківські церкви – втілення дерев'яного мистецтва західних теренів України. Інспіровані вродою карпатських смерек, народні майстри Бойківщини вдало поєднали у своїх творіннях традиційне українське тридільне планування із складною динамікою багатоярусних верхів. Контури раннях бойківських храмів нагадують «давньоруські теремі-фортечки» [4], а згодом зразки цієї школи дуже схожі з буддійськими пагодами.



Рис. 1. Церква Різдва Христового, м. Турка. Зіркова мелодія, (живописна робота Вікторії Марусяк, студентки групи Арх-11)

Ареал поширення бойківського мистецтва охоплює Сколівський і Турківський райони Львівської області, а також Великоберезнянський район Закарпатської області, де традиційно мешкають бойківські громади. Серед них – Церква Різдва Богородиці, збудована 1780 року в селі Бусовиську Старосамбірського району, яку польський письменник Владислав Лозінський називає як «Бусовиська мадонна», – видатний приклад давньої архітектури та релігійної спадщини (рис. 1).

Церква Різдва Богородиці зведена у стилі української дерев'яної архітектури, популярному в ті

часи з характерними дерев'яними вишуканими орнаментами і складними деталями, що вирізняє її серед інших споруд. Одна з основних рис цієї церкви – її архітектурна гармонія з навколишнім природним середовищем. Розташована серед зелених плаїв та дерев, вона створює враження єдності з природою, що додає особливого шарму. Загальна атмосфера церкви переносить відвідувачів у минуле, нагадуючи про багату історію та духовність цього місця (рис. 2). Вона є не лише місцем богослужіння, а й символом віри, культури та традицій українського народу.

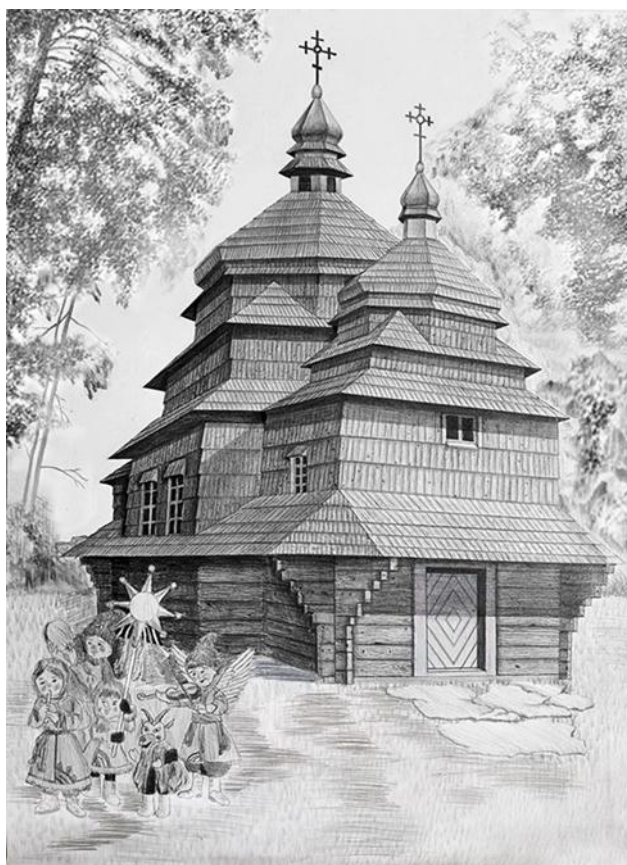


Рис. 2. Церква Різдва Богородиці с. Бусовисько Старосамбірського району, 1780 р., Величне Різдва (рисунок Миколи Головчука, студента групи Арх-31)

У Сколівському районі, зокрема в селах Кальне, Коростів, Опорець, Плав'я, Орявчик, Ялинковате, Розсохач та Риків, розміщена значна кількість цінних храмів – втілення традиційної будівельної школи бойків.

Церковна архітектура відіграє важливу роль у формуванні привабливого живописного образу та згуртованого середовища поселень, яке відображає їхні культурну, соціальну та історичну ідентичність. Створення мальовничого архітектурного

красевиду в поселеннях вимагає збалансованого поєднання природних та архітектурних елементів, які відображають місцеву ідентичність та культурні цінності [6]. Ось кілька основних принципів:

– Церква як величний архітектурний елемент нерідко визначає силует місцевості, вона є часто центром громади, яка збирає людей на релігійні, культурні та соціальні події та створює візуальний центр, навколо якого розвивається життя в цьому краї. Її куполи, вежі, дзвіниці можуть бути визначними орієнтирами, що виділяють поселення серед

інших. Історично церковні споруди позначали місце, де відбуваються події спільноти – вони відображають життя та історію поселення.

– Стиль церковних будівель може відображати культурну спадщину та ідентичність місцевого населення. Наприклад, романські, готичні, барокові або православні церкви мають свої унікальні архітектурні риси, які впливають на зовнішній вигляд поселення. Часто церква є одним із найбільш вражаючих архітектурних споруд, яка надає місцевості унікальності та привабливості.

Як приклад – пам'ятка сакральної архітектури – Церква Непорочного Зачаття Пресвятої Богородиці, колишній домініканський костел у Тернопільсько-Зборівській єпархії УГКЦ, заснований у 1749 році гетьманом Потоцьким на місці зруйнованої української церкви, яку знищили татари. Архітектурний проект належить Августу Мошинському, а розпис інтер'єру виконав Станіслав Строїнський (рис. 3).

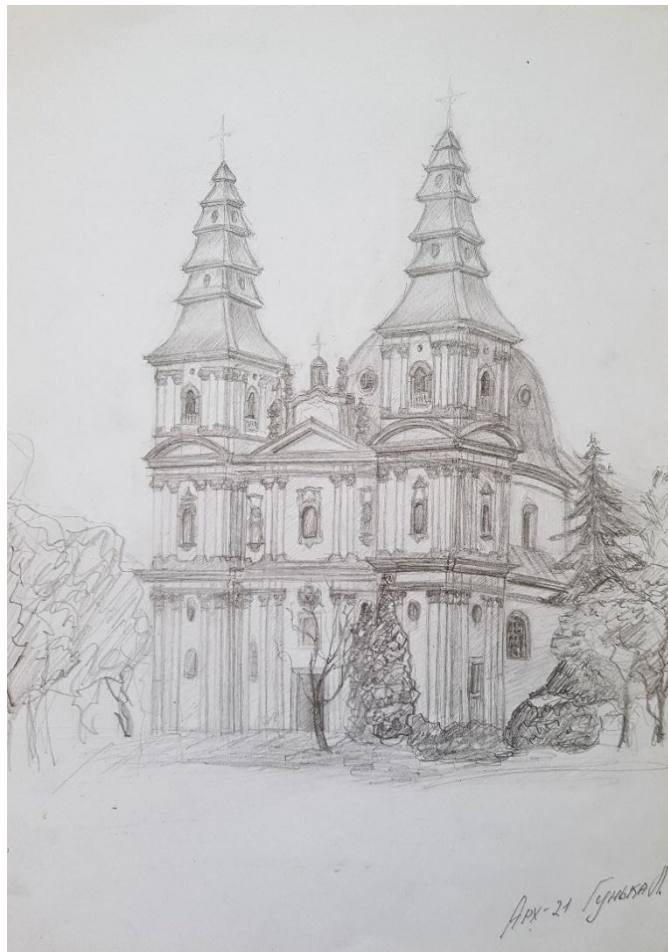


Рис. 3. Церква Непорочного Зачаття Пресвятої Богородиці, м. Тернопіль (ескіз храму Лесі Гуньки, студентки групи Арх-11)

Цей храм – визначний зразок пізнього східноєвропейського відродження, побудований у стилі бароко з тесаного каменю, прикрашений різьбою та кам'яними скульптурами. Він – частина комплексу, до якого колись належали монастирські приміщення та італійський дворик, що є єдиним архітектурним ансамблем. Після відродження духовності в Україні тут залунали молитви вірних та акорди Літургій, і святиня стала кафедральним

собором Тернопільсько-Зборівської єпархії, відновивши свою роль у духовному відродженні України.

– Багато церков – історичні пам'ятки, які відображають культурну та архітектурну спадщину. Вони відіграють важливу роль у збереженні та передачі культурних та історичних цінностей місцевому населенню. Це місце збору вірян, проведення релігійних обрядів та свят, а також цікавий об'єкт для паломників та туристів. Наприклад, церква Святого Юра у Дрогобичі, збудована в кінці XV – початку XVI століть, видатний зразок галицької

дерев'яної архітектури. Ця святиня – популярний об'єкт туристичного паломництва в Дрогобичі і офіційно внесена до списку Всесвітньої спадщини ЮНЕСКО. «Храм св. Юра – це справжня поема в дереві, витесана сокирою...», – стверджує видат-

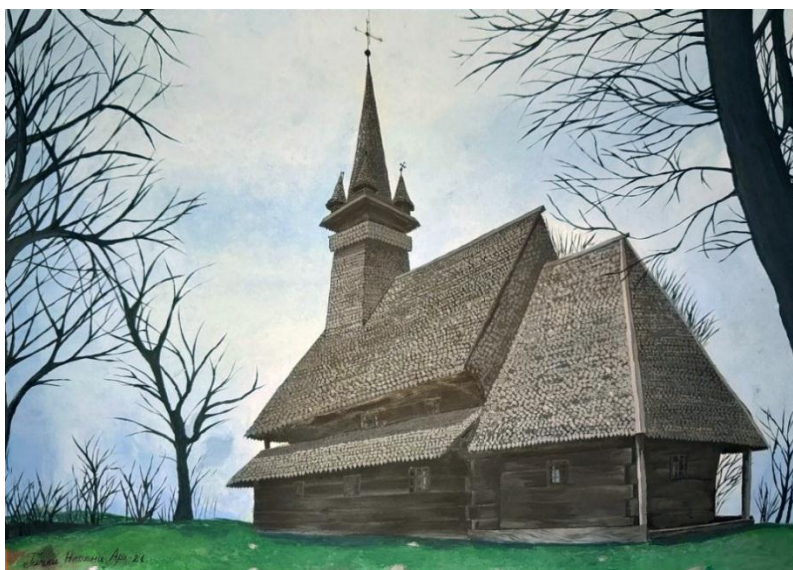
ний український мистецтвознавець Григорій Логвин. Вона відома своєю добре збереженою структурою та вважається однією з найкраще збережених пам'яток давньої української сакральної архітектури (рис. 4).



*Рис. 4. Церква Святого Юра у Дрогобичі
(живописна робота, Лесі Гуньки, студентки групи Арх-11)*

– Багато церков розміщені у природних мальовничих місцях, серед гір, на берегах річок або озер. Їхня архітектура гармонійно доповнює природні пейзажі, створюючи унікальні локації для мистецького зображення. Така центральна домінанта надає важливу точку фокусу для живописного образу місця. До місцин, де застосовували подібний підхід, належить церква Святого Миколи Чудотворця, яку датують 1704 роком, – справжній

шедевр дерев'яної сакральної архітектури, яку називають дерев'яною готикою Потисся, або Мармароською готикою (рис. 5). «На відстані 10 кілометрів від Хуста при головній дорозі в селі Сокирниця перша зустріч з готичним шедевром – величним і суворо-мовчазним, позначеним духом давнини і неповторним кольором віків», згадує про цю церкву Михайло Сирохман.



*Рис. 5. Церква Святого Миколи Чудотворця с. Сокирниця
(живописна робота Ніколіни Гички, студентки групи Арх-21)*

Наявність великої та маєтньої церкви може дарувати людям відчуття спокою, благополуччя та стабільності, що робить поселення привабливішим для проживання. Такою є Церква Покрови Богородиці

УПЦ Київського Патріархату в Новояворівську, зведена 2004 року в традиційному стилі галицької школи, що поєднала в собі рефлексії як київської школи, так і елементи візантійської церковної архітектури (рис. 6).

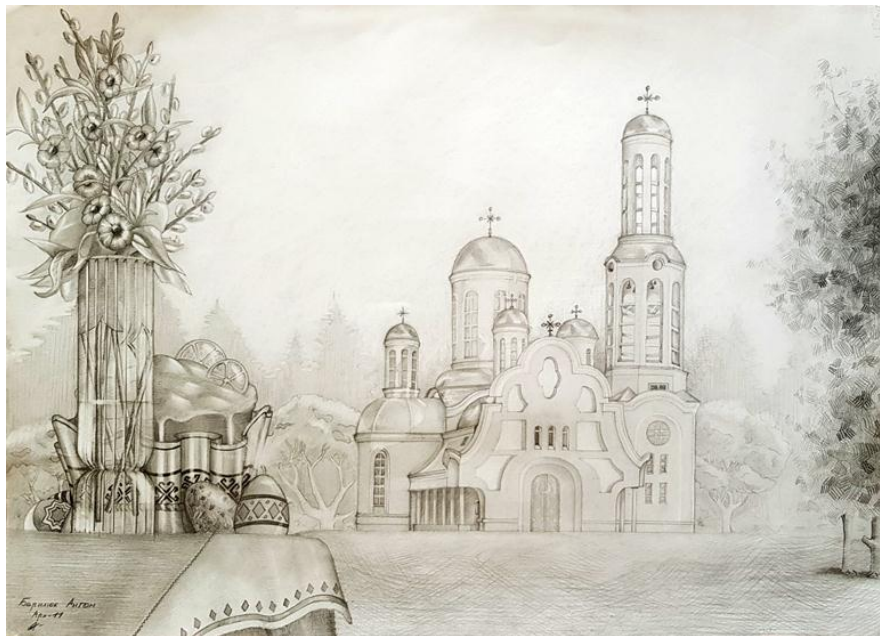


Рис. 6. Храм Покрови Пресвятої Богородиці, м. Новояворівськ. Великдень (рисунок Антона Бариліука, студента групи Арх-11)

Ця церква слугує не лише місцем богослужінь, а й центром духовного життя для вірян. Вона є символом спільноти та об'єднання для вірних Української Православної Церкви. Будівництво цієї церкви стало важливою подією для місцевої громади.

Збереження довколишнього середовища – природних ландшафтів, парків, річок і озер – важливе для створення мальовничого архітектурного пейзажу. Інтеграція будівель у наявний ландшафт зберігає його красу та екологічну цінність. Підвищити привабливість мальовничого ландшафту населеного пункту дає змогу використання ландшафтного дизайну для створення мальовничих просторів навколо будівель, таких як сади, парки, сквери. Ці принципи можуть слугувати основою для створення мальовничого архітектурного ландшафту, де славна культурна спадщина та природа мають велике значення [6]. Одним із підходів до цього є збереження та реставрація історичної забудови як важливої складової пам'яток та будівель, що є символами культурної спадщини села [6].

Такі заходи спрямовані на збереження й популяризацію храмів як символів культурної спадщини сіл чи міст, забезпечують їхнє важливе місце

в історії та культурі громади й створюють позитивне і живописне середовище для розвитку таких поселень.

Висновки. Завдяки історичній, культурній та релігійній значущості церковна архітектура впливає на формування живописного образу поселень, взаємодіючи з довкіллям та архітектурним стилем. Успішне збереження та відновлення церков як ключових елементів місцевої архітектурної спадщини має значення для створення неповторного образу та атмосфери, що приваблює мешканців і відвідувачів поселень. Збереження та реставрація церков сприяють не лише плеканню історичної та культурної спадщини, а й надають їм естетичного вигляду та привабливості. Через архітектурну виразність та зв'язок із минулим ці храми стають ключовими елементами сільського ландшафту.

Отже, збереження та відновлення церков відіграють важливу роль у формуванні живописного архітектурного образу поселень. Відтак не лише зберігається минуле, а й належно розвиваються туризм, місцева економіка та громади [6].

Бібліографічний список

1. Казимир-Каковський Всеволод. Архітектура бойківської церкви. Нью-Йорк – Філадельфія, 1987. 223 с.
2. Кравченко Я. Деревні церкви у формуванні мальовничого образу карпатського села. *Альманах-94*. Львів, 1995. С. 181–183.
3. Кюнцлі Р. Громадський центр як культурно-духовний осередок українського села. *Вісник ЛНАМ*. Серія: Культурологія. 2016. Вип. 29. С. 122–128. <http://doi.org/10.5281/zenodo.207354>.
4. Леонтєв Д. В. Архітектура України: від античності до нашого часу: велика ілюстр. енцикл. Харків: Ранок, 2010. 223 с.
5. Мацьоха А. Емоційно позитивний контекст у ландшафтній організації буферних зон об'єктів культурної спадщини. *Містобудування та територіальне планування*. 2023. № 83. С. 227–239. DOI: 10.32347/2076-815x.2023.84.227-239 <http://mtp.knuba.edu.ua/article/view/289084/282686>.
6. Пісьо С. Створення мальовничого архітектурного краєвиду сільських поселень. *Ефективні технології і конструкції в будівництві та архітектура села: VII Міжнародна науково-технічна конференція: тези доповідей, 6–7 червня, 2024 року*. Дубляни: ЛНУП, 2024. С. 70–72.
7. Пісьо С. Художній зміст перлин церковної архітектури Бойківщини. *Вісник Львівського національного університету природокористування*. Серія «Архітектура та сільськогосподарське будівництво». 2023. № 24. С. 120–125.
8. Природний та культурний ландшафт: інтерв'ю Романа Лозинського. ХША. 2016. URL: <https://kharkiv.school/news/pryrodneyj-ta-kulturnyj-landshaft-intervyu-romana-lozynskogo/> (дата звернення: 22.05.2024).
9. Степанюк А., Кюнцлі Р. Традиції та нові тенденції проектування громадських центрів сільських поселень у сучасних умовах. *Вісник Львівського національного аграрного університету: архітектура і сільськогосподарське будівництво*. 2015. № 14. С. 135–141.

Стаття надійшла 28.06.2024