

УДК 712.2

ЛАНДШАФТНИЙ ДИЗАЙН ЯК МИСТЕЦТВО СТВОРЕННЯ ГАРМОНІЙНОГО ПРОСТОРУ ПРИСАДИБНОЇ ДІЛЯНКИ

І. Березовецька, к. арх.

ORCID ID: 0000-0001-9906-1871

Львівський національний університет природокористування

<https://doi.org/10.31734/architecture2022.23.104>

Березовецька І. Ландшафтний дизайн як мистецтво створення гармонійного простору присадибної ділянки

Ландшафтне мистецтво належить до просторових видів мистецтва. Формування просторового середовища здійснюється функціонально, технічно й естетично, архітектура об'єднує компоненти трьох видів людської діяльності – науки, техніки і мистецтва.

Практичну діяльність у ландшафтному дизайні можна кваліфікувати як процес формування навколишнього природного середовища з метою її пристосування для практичних потреб людини.

Під час озеленення та благоустрою ділянки потрібно враховувати багато чинників, пов'язаних з експлуатацією об'єкта та його функціонуванням. Є два основні стилі планування ділянки: регулярний (класичний) французький та вільний (пейзажний) англійський.

Визначено функціональні зони присадибної ділянки: житлова; господарська; зона городу; зона плодового саду та ягідника; зона декоративного саду з місцем для відпочинку; зона для активного відпочинку. Розташування зон на ділянці здійснюється з урахуванням рельєфу, напрямів панівних вітрів, орієнтації за сторонами світу і їх функціонального призначення.

Крім загальної концепції і стилістики саду, наявності видових точок, важливо досягти візуальної гармонії окремих рослин і садових об'єктів. Розмір, геометрія і форма ландшафтних об'єктів і садових композицій повинні не лише не створювати візуального дисонансу, а й підтримувати і врівноважувати одне одного. Будь-яка зміна ландшафту має бути осмисленим поліпшенням наявних природних умов. Рослини в саду слід висаджувати з урахуванням характеристик місцевого клімату та ґрунтових умов.

У роботах дотримуються поступовості та черговості. Після завершення будівництва будинку зазвичай проводять загальне розбиття території і виділяють окремі садові зони і фокусні точки, потім виконують висадку рослин за готовою схемою і лише на завершальному етапі прокладають комунікації та доріжки.

Ключові слова: озеленення, благоустрій, планування, проектування, ландшафтна територія, компоненти саду, ландшафтна архітектура, дизайн.

Berezovetska I. Landscape design and composition as the art of creating a harmonious space of the homestead

Landscape art belongs to the spatial arts. Spatial environment is created to be functional, technical and esthetic, and architecture combines components of three most important kinds of human activity - science, technology and art.

Practical activity in landscape designing can be qualified as a process of creating a natural environment to accommodate it to people's practical needs.

Many factors related to the operation and performance of the site should be considered when landscaping. There are two main styles of land plot planning, namely regular (classical) French and free (scenery) English.

There are several functional zones of a small garden: residential area; economic; zone of vegetable garden; zone of fruit and berries; zone of decorative garden with a place to rest; zone for outdoor activities. The location of the zones on the site is carried out taking into account the terrain, the directions of the prevailing winds, orientation by the world sides and their functional purpose.

Apart from the general concept and stylistics of the garden, its available scenery spots, it is also important to set visual harmony of separate plants and garden objects. The size, geometry and shape of landscape objects and garden compositions should not create a visual dissonance, but support and balance each other. Any change in the landscape should be a meaningful improvement of the existing natural conditions. Plants in the garden should be planted with consideration of the characteristics of the local climate and soil conditions.

While performing the works, it is required to follow the rules of sequence. Having finished construction of the house, it is recommended to make general design of the territory with specification of the zones for gardens and scenery spots. Afterwards, planting should be made in accordance with the approved scheme, whereas facilities and alleys are made at the final stage.

Key words: landscaping, planning, design, landscape area, garden components, landscape architecture, design.

Постановка проблеми. Планування та проектування присадибної ділянки – важливий та відповідальний етап у ландшафтному дизайні. Вони охоплюють проект планувального вирішення ділянки, розроблений на основі аналізу особливостей кліматичних умов, складу ґрунту, рельєфу, вивчення топографії ділянки, інженерного благоустрою та розробку єдиного художньо-архітектурного ансамблю, спрямованого на реалізацію впродовж кількох років.

Формування саду – кропітка робота з живим матеріалом, змінним у часі та просторі, тому стиль та функцію саду необхідно ретельно і старанно продумувати. Особливо уважно слід підбирати рослини, адже вони, як живі компоненти саду, можуть влаштувати найбільше сюрпризів, іноді виростаючи швидше, ніж було заплановано, або зацвітаючи не в той час, коли ми сподівалися, або просто не прижившись на відведеному місці. Тому ландшафтному дизайну та композиції присадибної ділянки необхідно приділяти достатньо часу або доручати таку роботу фахівцю з ландшафтного проектування.

Будь-яка посадка на території присадибної ділянки повинна відповідати принципам ландшафтно-архітектурної функції саду мають органічно поєднуватись між собою. Важливу роль у цьому виконуватиме колірна гама компонентів дизайну. Колір – один з основних художніх елементів – вноситиме в пейзаж ділянки особливий настрій, надаючи неповторності ділянці.

Прийоми оформлення присадибної ділянки чимало. Залежно від рельєфу та наявної забудови на ділянці розташовують газони, квітники, рабатки, альпінарії, рокарії, декоративні водойми, закладають декоративні доріжки, облаштовують альтанки, бельведери, перголи, трельяжі, патіо тощо.

Дослідження проведено відповідно до Постанови Кабінету Міністрів України від 20 січня 1997 р. № 37 «Про першочергові заходи щодо розвитку національної системи дизайну та ергономіки і впровадження її досягнень у промисловому комплексі, об'єктах житлової, виробничої і соціально-культурної сфер».

Аналіз останніх досліджень і публікацій. Питання теорії і практики сучасної ландшафтно-архітектурної висвітлені в працях науковців, серед яких: Б. Остапенко, А. Жирнов, І. Богова, Л. Фурсова, І. Родичкін, А. Вергунов, М. Денисов, С. Ожогов, В. Кучерявий, О. Матвієнко, Н. Крижановська, О. Шушлякова, Е. Астахова, Т. Крупа, М. Череватенко, О. Войтюк, В. Лінь, А. Клименко,

В. Шматов, Н. Іванова, М. Демидко, О. Євсєєва, Н. Кохан, Ж. Джелліко, Я. Мак-Гарга, Д. Бердслі, П. Лаца, У. Велачер, Л. Олін, М. Трейб, П. Вокер, С. Круг, Д. Таррелл, Н. Фейрбротер, О. Забеліна, О. Сокольська, В. Теодоронський, Н. Унагаєва, Н. Бауер, В. Нефьодов, С. Рибалко, О. Бойчук, В. Даниленко, В. Шимко, Я. Мельничук та ін. Аналіз фахової літератури в контексті досліджуваної проблеми засвідчив, що тема ландшафтного дизайну є надзвичайно актуальною.

Постановка завдання. Наше завдання – описати основні принципи ландшафтного дизайну присадибної ділянки; виявити основні засади формування ландшафтного простору, створення гармонійного середовища за допомогою особливих, природних будівельних матеріалів – рослинності, води, землі, включаючи особливості топографії місця.

Виклад основного матеріалу. Ландшафтне мистецтво – особливий вид архітектурної діяльності, спрямованої на створення гармонійного і комфортного середовища для життя людини. З цієї метою ландшафтний дизайнер використовує такі матеріальні засоби, які завжди існували в природі (рельєф, вода, рослинність тощо), і змінює їх як годиться [1]. Усі компоненти ландшафту тісно пов'язані між собою, їх стан і розвиток залежать від конкретних природних умов, від впливу господарської і соціальної діяльності людини. Усе це доводиться враховувати у своїй роботі ландшафтному архітектору. Ландшафтне мистецтво належить до просторових видів мистецтва (рис. 1).

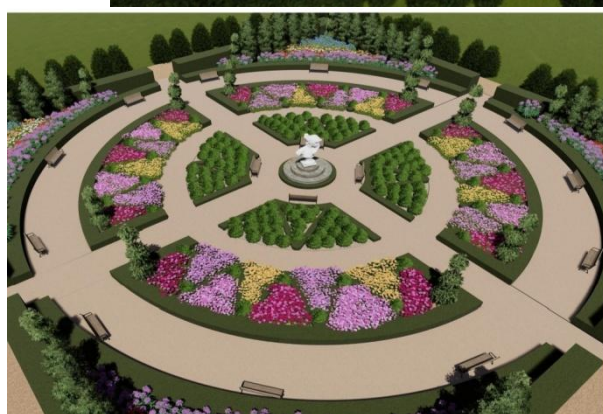
Формування просторового середовища здійснюється функціонально, технічно і естетично, а архітектура об'єднує компоненти трьох найважливіших видів людської діяльності – науки, техніки і мистецтва [3].

Практичну діяльність у ландшафтному дизайні можна кваліфікувати як процес формування навколишнього природного середовища з метою її пристосування для практичних потреб людини.

Під час озеленення та благоустрою присадибної ділянки потрібно враховувати багато чинників, пов'язаних з експлуатацією об'єкта та його функціонуванням. Тому зважають на всі наявні будівлі, покриття, інженерні споруди, рослинність, їх розташування на ділянці, можливість установа додаткових споруд, малі архітектурні форми та садові меблі, наявність водних джерел, асортименту рослин тощо.



Рис. 1. Компоненти ландшафту, тісно пов'язані між собою



Умовні позначення






-  Трав'янисті рослини
-  Самшит вічнозелений
-  Водойма
-  Сакура
-  Японський сад каменів

Рис. 2. Регулярний стиль планування саду

Переходячи власне до ландшафтного дизайну та компонування присадибної ділянки, насамперед необхідно визначитися із загальною концепцією і стилістикою саду. Існує два основні стилі планування ділянки: регулярний (класичний) французький, який передбачає геометрично правильне планування з чітко вираженою симетричністю і регулярністю ландшафтною композиції (рис. 2); вільний (пейзажний) англійський, який характеризується м'якістю ліній та плавністю контурів саду, а також природністю краєвидів (рис. 3).

Для регулярного стилю характерні прямі алеї, які виступають осями симетрії, чіткі геометричні форми клумб, квітників, мощених доріжок, водойм тощо. Часто у центрі ділянки або композиції розташовується видовий акцент – фонтан, скульптура, топіарна рослина, природний камінь тощо. Простежується наявність відкритих просторів, партерних зон.

Для вільного стилю характерне застосування вертикального озеленення, доріжки непрямолінійні, звивисті, виконані і натуральних природних матеріалів. Часто в озелененні використовуються багаторічні рослини, акуратні газони, водойми, спроектовані у пейзажному стилі. Повністю відсутня чітка геометрія у вирішенні ділянки.

Наступний крок полягає у визначенні функціональних зон присадибної ділянки та створенні видових точок. Зонування ділянки залежить від того, що б ми хотіли робити поруч зі своїм будинком: відпочивати, працювати на городі, займатися спортом, гратися з дітьми тощо (рис. 4).

Вирізняють такі основні функціональні зони присадибної ділянки: житлова (житловий будинок, гараж, літня кухня); господарська (господарські будівлі); зона городу; зона плодового саду та ягідника; зона декоративного саду з місцем для відпочинку; зона для активного відпочинку.



Умовні позначення

-  Дорожнє покриття
-  Трав'яністі рослини
-  Самшит вічнозелений
-  Айстра Піонен
-  Гербера
-  Маргаритки Конфеті

Рис. 3. Вільний стиль планування саду

Співвідношення зон, як і їх перелік, встановлює власник присадибної ділянки. Розташування зон на ділянці повинно здійснюватися з урахуванням рельєфу, напрямів панівних вітрів, орієнтації за сторонами світу і їх функціонального призначення.

Рациональне розміщення зон на ділянці сприятиме досягненню функціонального комфорту. Функціональний комфорт визначає зручність експлуатації присадибної ділянки. Екологічний комфорт характеризується оптимальним для організму людини поєднанням температури, воло-

гості, швидкості руху повітря і дією променистого тепла. Він створюється на ділянці з використанням засобів, водних пристроїв, геопластики в поєднанні з прийомами планування як ділянки загалом, так і її окремих зон [2].

У процесі сприйняття свідомість людини прагне розпізнати художній і тематичний зміст пейзажу завдяки детальному огляду найважливіших його компонентів, тому на ділянці необхідно влаштовувати акценти – дерево-солітер, водойму, фонтан, МАФ, природний камінь тощо [4].



Умовні позначення

-  Покриття фонтану
-  Трав'янисті рослини
-  Самшит вічнозелений
-  Водойма
-  Дедо-дуб
-  Агератум рожевий
-  Сакура

Рис. 4. Приклад відпочинкової зони саду

Крім загальної концепції і стилістики саду, наявності видових точок, важливо досягти візуальної гармонії окремих рослин і садових об'єктів. Деревя, чагарники і малі архітектурні форми повинні поєднуватися між собою. Розмір, геометрія і форма ландшафтних об'єктів та садових композицій повинні не лише не створювати візуального дисонансу, а й підтримувати і врівноважувати одне одного. Відтінки та фактури рослин і садових декорацій теж повинні поєднуватися.

Будь-яка зміна ландшафту має бути осмисленим поліпшенням наявних природних умов. Рослини в саду необхідно висаджувати з урахуванням характеристик місцевого клімату і ґрунтових умов. Старі рослини не потрібно поспішно викорчовувати, а краще облагородити й омолодити.

Ландшафтні об'єкти годиться розташовувати в найбільш вдалих для цього місцях, із мінімальним переміщенням ґрунту і без трудомістких земляних робіт. Природну низину можна переробити на штучну водойму, пагорб або насип перетворити на альпінарій, схил – прикрасити терасами, підпірними стінками і сходами.

У роботах слід дотримуватися поступовості та черговості. Після завершення будівництва будинку зазвичай проводять загальне розбиття території і виділяють окремі садові зони і фокусні точки, потім виконують висадку рослин за

готовою схемою і лише на завершальному етапі прокладають комунікації та доріжки [3].

Висновки. Ландшафтному дизайну притаманні загальні категорії композиції, характерні для інших образотворчих мистецтв і для архітектури як мистецтва організації простору. Це – форма, фактура, колір, тектоніка, масштаб, масштабність, пропорційність, симетрія, асиметрія, ритм, контраст, нюанс тощо.

Природно-архітектурному середовищу властиві постійні зміни – ритмічні (сезонні), еволюційні, пов'язані з природними процесами і такі, що виникають під впливом соціальних явищ. Знання правил і принципів ландшафтного проектування дає змогу правильно спроектувати будь-який простір.

У формуванні зелених насаджень для присадибної ділянки враховують такі особливості: масштабність, декоративність і корисні властивості.

Бібліографічний список

1. Белочкина Ю. Ландшафтний дизайн. Харьков: Фолио, 2006. 317 с.
2. Білоус В. І. Декоративне садівництво: підручник. Умань, 2005. 296 с.
3. Вергунов А. П., Денисов М. Ф., Ожегов С. С. Ландшафтное проектирование. Москва: Высш. шк., 1991. С. 6.
4. URL: <https://eurohouse.ua/ua/statyi/4-principy-landshaftnogo-dizajna> (дата звернення: 24.06.2022).

Стаття надійшла 01.07.2022